



**EL RESCAT DE LA PINTURA**

*Pintors d'Alcoi en colleccions privades (1860-1930)*

*Alcoi 6 Octubre - 27 Novembre 2016*

LLOTJA DE SANT JORDI

JOSEP LLUÍS ANTEQUERA

**EL RESCAT DE LA PINTURA**

*Pintors d'Alcoi en colleccions privades (1860-1930)*

EL RESCAT DE LA PINTURA  
(1860-1930)

EL RESCAT DE LA PINTURA  
2016

LLOTJA DE SANT JORDI

AJUNTAMENT D'ALCOI

CÀTEDRA  
ANTONI MIRÓ  
D'ART CONTEMPORANI  
UNIVERSITAT D'ALACANT

Sabadell  
Fundació

LLOTJA DE SANT JORDI





JOSEP LLUÍS ANTEQUERA

# EL RESCAT DE LA PINTURA

*Pintors d'Alcoi en col·leccions privades (1860-1930)*



2 0 1 6  
LLOTJA DE SANT JORDI

## ÀREA DE CULTURA / AJUNTAMENT D'ALCOI

President: Antoni Francés, Alcalde d'Alcoi

Coordinació: Raül Llopis, Regidor de Cultura

### ARTS PLÀSTIQUES

#### CONSELL ASSESSOR:

Armand Alberola

Enric Balaguer

Manuel Boix

Romà de la Calle

Fernando Castro

Carles Cortés

Daniel Giralt-Miracle

Joan A. Llinares

Tomàs Llorens

Wences Rambla

Isabel-Clara Simó

Vicent M. Vidal

#### DIRECCIÓ:

Antoni Miró

#### GABINET DE NORMALITZACIÓ LINGÜÍSTICA

Ximo Victoriano

EDITA: Ajuntament d'Alcoi

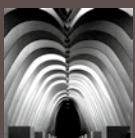
© DELS AUTORS

© AMB-DISSENY

© AJUNTAMENT D'ALCOI

IMPRESSIÓ: GRÀFIQUES ALCOI, S.L.U.

DIPÒSIT LEGAL: A 548-2016



LLOTJA DE SANT JORDI



AJUNTAMENT D'ALCOI



**Sabadell**  
Fundació

ELS AUTORS CEDEIXEN VOLUNTARIAMENT ELS DRETS DE REPRODUCCIÓ



# E L R E S C A T D E L A P I N T U R A

PINTORS D'ALCOI EN COL·LECCIONS PRIVADES (1860-1930)

“Un artista no ha de posar-se a copiar el que es troba, sinó escollir-ho sàviament, ordenar-ho, harmonitzar-ho, supeditar-ho a la seua idea”

Emili Sala. Madrid 1906

## L'EXPOSICIÓ i EL RESCAT

Hem preparat els quadres en aquesta Exposició de pintors alcoians amb el criteri d'un triple rescat, a saber:

El rescat històric, concebut com una continuació de l'aliança entre el ciutadà d'Alcoi i els seus pintors de la “Gran Època”, perquè en cada quadre d'aquesta mostra està la persistència del passat comú com a element generador de pertinença a una determinada cultura.

El rescat didàctic, que consisteix a mostrar, sobretot a les noves generacions, l'existència d'altres mons temporals tan allunyats en aparença a l'actual i establir un ancoratge de nous coneixements que ajude al creixement de les intel·ligències múltiples.

Finalment, el rescat de l'oblit, és a dir, posar a disposició de la mirada de l'espectador (local, nacional, internacional) obres dels mestres alcoians mai no exposades, que, en aquest cas, representen més del 50% d'aquesta exposició, gràcies a l'apassionada i subtil labor dels col·leccionistes privats.

5

## EL CONTEXT GENERACIONAL

En 1900, vint-i-cinc pintors contemporanis i nascuts o residents a Alcoi, conviuen en diferents períodes temporals i formen part, seguint les teories d'Ortega y Gasset, de cinc grans generacions d'artistes espanyols que estenen la seua influència fins al primer terç del segle XX. Podríem traçar un fil conductor que recorreguera la trajectòria vital de tots aquests artistes i les seues obres ens farien sentir que el seu missatge, la seua estètica posseeix un cert “aire de família” comú a tots ells, com diria Taine.

En efecte, tots els pintors alcoians de les citades generacions convergeixen l'any 1900, que actua com una frontissa integradora existencial, ja que tots els pintors alcoians presents en aquesta Exposició estan vius en 1900 (excepte el murer Francesc Jover, mort en 1890), si bé amb una forqueta d'edats molt dispar.

D'aquesta manera, la delicada salut de Llorenç Casanova li fa viure el seu últim any d'existència en 1900, la tríada composta per Plàcid Francés, Ricard M. Navarrete i Antoni Gisbert tenen 66 anys, Emili Sala compleix els 50, Ferran Cabrera Cantó està en els 34, però el seu futur deïxible, Josep Mataix compleix els 18 i Rigobert Soler, amb 4 anys, acaba d'obrir els ulls al món, per dir-ho així.

Units per la proximitat de les seues vides i la seua pertinença a uns determinats valors estètics, aquests vint-i-cinc pintors de la muntanya formen un grup cohesionat que evoluciona estilísticament durant el temps que els va tocar viure. Però parlem d'aquestes cinc generacions de pintors alcoians.

La primera generació desenvolupa la seua màxima activitat artística entre els anys 1864-1878, que es correspon amb el final del regnat d'Isabel II i el principi del d'Alfons XII, transcorregut el Sexenni revolucionari, el regnat d'Amadeu I i la Primera República.

Ací trobem als pintors Plàcid Francés, Ricard M. Navarrete, Antoni Gisbert, Camil Pérez Llàcer, Francesc Jover, Eduard Soler i Llorenç Casanova, que són coetanis d'Eduardo Rosales, Marià Fortuny i Muñoz Degrain. És el temps de Pérez Galdós en literatura.

La segona generació d'artistes alcoians se situa entre 1879 i 1893 i desenvolupa el seu període vivencial intensiu en el regnat d'Alfons XII i la regència de M.<sup>a</sup> Cristina. Comprèn Emili Sala Francés, Francesc Laporta Valor, Manuel Cará Espí i Ramon Ferreres Sebastià. Coetanis dels valencians Ignasi Pinazo, Cecili Pla i Joaquim Sorolla. És el moment del polític José Canalejas que serà diputat per Alcoi.

Una tercera generació abasta els anys entre 1894 i 1908. Es desenvolupa durant la plena regència de M.<sup>a</sup> Cristina i la majoria d'edat d'Alfons XIII, generació encapçalada per Ferran Cabrera Cantó que comprèn el seu cunyat, Francesc Gisbert Carbonell i els pintors Llorenç Pericàs Ferrer, Antoni Santonja Cantó, Adolf Morrió Jordà, Adolf Durà Abad i la tanca Edmund Jordà Pascual. Com a coetanis de fama internacional hi trobem Ignacio Zuloaga, Anglada-Camarasa i Joaquim Mir. Són els temps de l'escriptor Vicent Blasco Ibáñez.

La quarta generació té el seu espai en plena època d'Alfons XIII, entre 1909 i 1923. Ací enquadrem els alcoians Josep Romeu Vilaplana, Roger Solroja Julià, Agustí Espí Carbonell, Josep Mataix Monllor, Juli Pascual Espinós i Camil Llàcer Muntó.

S'hi troben amb coetanis de la talla de Pablo Picasso, Daniel Vázquez Díaz i López Mesquita. És el moment del pensador José Ortega y Gasset i els "ismos" avantguardistes de Ramón Gómez de la Serna.

Per a tancar les generacions de pintors alcoians nascuts en el segle XIX, entrem en l'última generació, amb Rigobert Soler Pérez, que desenvolupa la seua vigència durant la dictadura de Primo de Rivera i enllaça amb la Segona República entre 1924 i 1938. Són temps de canvis formals, amb Benjamín Palencia, Salvador Dalí i Francisco Bores. És la generació del nostre escriptor Juan Gil-Albert. S'albira una incipient avantguarda que té la seua expressió formal en l'"Exposició d'Artistes Ibèrics de 1925" de Madrid.

## 6 CARACTERÍSTIQUES COMUNES DELS PINTORS D'ALCOI

Malgrat pertànyer a cinc diferents generacions, el grup de pintors d'Alcoi manté entre si una multitud de similituds que els arriba a identificar, encara que no fins al punt de poder parlar d'una "Escola d'Alcoi".

Aquestes semblances teixeixen una subtil trama de coincidències que envolta els nostres pintors i els imprimeix, com dèiem, un "cert aire de família". Aquestes característiques comunes són:

1. Nascuts o residents a Alcoi.
2. Naixen tots els artistes durant el segle XIX i moren en el transcurs del segle XX (excepte Francesc Jover).
3. D'extracció social de la classe mitjana, dedicada majorment al comerç i la indústria: família de comerciants, professionals (gravadors, estampadors, etc.) i burgesia (industrials).
4. Tenen com a any frontissa de contemporaneïtat generacional l'any 1900, de manera que els més majors tenen seixanta-sis anys en 1900 (Plàcid Francès, Navarrete i Gisbert) i els més joves quatre anys (Rigobert Soler).
5. Les primeres generacions estudien Belles Arts a les acadèmies oficials de Sant Carles (València), San Fernando (Madrid) o en ambdues.
6. Les primeres generacions exerceixen de professors-mentors dels posteriors. Destaca el magisteri de Llorenç Casanova (Alacant), Emili Sala (Madrid) i Ferran Cabrera (Alcoi).
7. Reben una beca d'estudis de la Diputació, l'Ajuntament o el Govern per a ampliar estudis preferentment a Itàlia (Roma, Venècia) i/o a Madrid i en menor mesura a París.
8. Coneixen i aprenen dels principals pintors del moment: Joaquim Sorolla, Federico de Madrazo, Casado del Alisal, Gonçal Salvà, Casto Plasencia, Joaquim Agrasot, Pradilla, Josep Mongrell, Marià Fortuny, Garnelo, Beruete, etc.
9. La majoria concorre a les Exposicions Nacionals de Belles Arts de Madrid on són premiats amb un total de 25 medalles (entre 1<sup>a</sup>, 2<sup>a</sup> i 3<sup>a</sup> classe).
10. Reben nombrosos guardons i condecoracions en certàmens i exposicions internacionals on disseminen les seues obres (Viena, París, Florència, Berlín, Bordeus, Xile, Filadèlfia, Nova York, San Francisco, San Diego, etc.).
11. Exerceixen de professors o catedràtics en les principals acadèmies i escoles oficials nacionals i locals (València, Sevilla, Madrid, Barcelona, Alcoi, Alacant).

12. Són contractats per a intervencions importants en pintura decorativa i mural de tipus religiós en esglésies (Francesc Laporta, Ferran Cabrera), cafès, o en edificis sumptuaris com ara casinos, cercles i mansions de la burgesia d'Alcoi i Madrid (Ferran Cabrera, Emili Sala, Casanova, Adolf Morrió).

13. Es dediquen a la il·lustració gràfica i col·laboren en les principals revistes gràfiques del moment, com ara La Esfera i La Editorial Seguí (Cará Espí), La Ilustración Artística, Blanco y Negro (Sala), Nuevo Mundo (Santonja), La Lidia (Adolf Durà), o realitzen il·lustracions de disseny industrial, com el disseny de paquets de paper de fumar (Edmund Jordà), o la litografia i el fotogravat (Francesc Laporta).

14. Coincideixen en els gèneres tractats: “assumepte”, històric, costums, al·legòric, religiós, anecdòtic, retrat, bodegó i paisatge.

15. S'assemblen en la seua progressiva evolució estilística dins de l'exclusiva pintura figurativa, a través del segle XIX i primer terç del XX: Academicisme, Preciosisme, Realisme social, Realisme anecdòtic, Modernisme-Déco i Luminisme.

16. Posseeixen una accentuada curiositat intel·lectual que els condueix preferentment cap a la Música i el Teatre (Granados, Albéniz, Cantó, Josep Espí, Gonçal Barrachina, Rafael Casasempere, María Guerrero) i la literatura (Juan Ramón Jiménez, Pérez Galdós, Blasco Ibáñez, Rubén Darío, Ortega y Gasset).

17. Són mestres mentors i influenciadors d'importants pintors a escala local, nacional i fins i tot internacional, com ara Cecili Pla, María Blanchard (Sala), Llorenç Pericàs, Heliodor Guillén, Adelardo Parrilla, Lorenzo Aguirre, Vicent Bañuls, Emili Varela (Llorenç Casanova).

7

## EL CONTEXT ARTÍSTIC D'ESPANYA ENTRE DOS SEGLES

Si repassem el moment artístic nacional que els va tocar viure a aquesta plèiade d'artistes alcoians, la producció pictòrica espanyola que s'engega en el segle XX ja ve amb la majoria de mecanismes prefigurats en el segle anterior, amb un ampli desenvolupament del modernisme-déco i el luminisme.

El segle XIX anterior és on l'art comença a aburgesar-se i abandona l'església, el convent i el palau i ocupa la ciutat moderna abarrotada de públic àvid de practicar un nou avanç social: l'oci.

Mitjançant diferents fórmules, l'art s'obrirà pas cap al ciutadà; començarà el model d'Exposició en casinos, salons, incipients galeries i dependències de l'Estat. D'altra banda, s'incrementen els encàrrecs realitzats per l'alta burgesia enriquida per als seus palauets, i el seu prestigi propi en forma de retrats.

Però la fórmula que més renom (i probables ingressos) oferirà a l'artista serà obtenir una medalla en l'Exposició Nacional de Belles Arts que se celebrava de forma bianual a Madrid des de 1856. Ser premiat amb una “medalla” era un trampolí segur per a la fama i els encàrrecs futurs.

Tota aquesta realitat era perfectament coneguda pels pintors d'Alcoi. Amb les seues obres i els seus premis, podem traçar la seua adequació a l'època que els va tocar viure.

En efecte, en les Exposicions Nacionals van ser guardonats en nombroses ocasions i hi van obtenir, com apuntàvem, fins a 25 medalles, de les quals van correspondre en la màxima distinció o primera classe, dues a Ferran Cabrera, tres a Antoni Gisbert i unes altres dues a Emili Sala.

Per a conèixer el pols artístic de l'Espanya del XIX, al qual es van adaptar els nostres pintors, hem d'observar els gèneres i els temes preponderants en les Exposicions Nacionals, doncs el gust del públic es troba en bona relació amb el criteri dels jurats que seleccionen les obres i decideixen els que seran premiats.

Les catorze primeres exposicions (de 1856 a 1892) es van caracteritzar per l'abundància dels anomenats “quadres d'història”, i l'Exposició de 1887 va ser la que marca el zenit del gènere, amb 83 obres.

A partir de l'Exposició de 1895 abunden els quadres d'assumeptes lúgubres, llastimosos, de caire tràgic, i hi entren en profunda decadència



les obres religioses i les mitològiques (gènere aquest últim per si mateix poc estimat en el repertori temàtic espanyol). Aquesta tendència dirigida a moure la compassió de l'espectador, deriva en un sentimentalisme social de caràcter realista que hereta els gestos melodramàtics de l'última pintura d'història, i conforma una pintura d'anècdota sensiblera i de tendència fulletonesca.

El gènere del paisatge, el retrat i el bodegó, hi estaven a la fi del XIX abundantment representats, però no es consideraven, a l'hora dels premis, que es pogueren equiparar a les grans composicions històriques, religioses o "d'assumepte". En aquesta Exposició de la Llotja, hi podem contemplar dos exemples excel·lents d'aquesta pintura "d'assumepte", obra dels pinzells de Ricard M. Navarrete i Plàcid Francés.

Ja entrat el segle XX, el "sorollisme" s'estén i domina la pintura que s'envia a les Exposicions Nacionals: és l'escena naturalista, freqüentment paisatgista, executada a l'aire lliure amb una tècnica il·luminista-impressionista.

"El sol i l'aire és el que ha de pintar-se en el nostre temps" afirma un Sorolla que no accepta la pintura negra, de vernís, i afectada, produïda íntegrament en el taller.

Joaquim Sorolla ensenya el camí: es va acabar la pintura de "casacón", el costumisme amanerat d'estudi, el pintor ensenya a plantar el cavallet a l'aire lliure i pintar el que es viu en l'entorn.

8

Evidentment, les generacions del primer terç de segle XX, amb la incipient avantguarda, s'encarregaran de desmuntar Sorolla, com Sorolla va desmantellar el "preciosisme" d'estudi de la fi del XIX.

Totes aquestes sendes seran conegudes i transitades pels nostres pintors alcoians (Sala exercirà fins i tot el seu magisteri a través de la seua publicació Gramàtica del color de 1906)

Els pintors alcoians adoptaran, entrat el segle XX, les concepcions il·luministes del mestre valencià (Sala, Cabrera), tot evitant les temptacions tenebroses de Zuloaga i reconduint, ja com a professors, els deixebles de les noves generacions alcoianes (Durà, Solroja, Santonja, Morrió, Jordà, Romeu, Mataix, Espí, Pascual) cap al tractament de l'espai i la llum mitjançant una paleta de colors i tonalitats mediterrànies que, amb Rigobert Soler, el deixeble predilecte de Mongrell, arribarà a la seua màxima expressió.

#### A MANERA D'EPÍLEG

Aquesta exposició pretén mantenir la flama viva de l'interès cap a una forma de fer pintura, que no solament obeeix al "principi de la necessitat interior" de l'artista, que diria Kandinsky, sinó que també vol reflectir la consciència de tota una època d'esplendor d'Alcoi, que es va mostrar no solament en la pintura, l'arquitectura, la indústria i el comerç, sinó també en un esforç de comprensió humana basat en els valors del treball, la cooperació i el progrés.

En eixe sentit, aquesta exposició, on presentem l'obra de divuit pintors, és continuadora d'unes altres tres. La realitzada pel Cercle Catòlic d'Obrers en 1972, l'Exposició de la Fundació Lecasse de l'any 2000 i la denominada "Elogio de la Pintura" que va tenir lloc en el CADA d'Alcoi entre 2010-2011.

Des de l'organització d'aquesta nova trobada expositiva, els desitgem que gaudisquen de la visita.

**JOSÉ LUIS ANTEQUERA LUCAS Doctor en Història de l'Art. Comissari. Alcoi Octubre 2016**

## 18 PINTORS D'ALCOI EN COL·LECCIONS PRIVADES (1860-1930)

Plàcid Francés Pascual	(Alcoi 1834-Madrid 1902)
Ricard M. Navarrete	(Alcoi 1834- Madrid 1909)
Antoni Gisbert Pérez	(Alcoi 1834- París 1901)
Francesc Jover Casanova	(Muro1836-Madrid 1890)
Eduard Soler Llopis	(Alcoi 1840-València 1928)
Llorenç Casanova Ruiz	(Alcoi 1844-Alacant 1900)
Emili Sala Francés	(Alcoi 1850- Madrid 1910)
Francesc Laporta Valor	(Alcoi 1850-Alcoi 1914)
Ferran Cabrera Cantó	(Alcoi 1866-Alcoi 1937)
Adolf Morrió Jordá	(Alcoi 1872-Alcoi 1928 )
Adolf Durá Abad	(Alcoi 1875-Madrid 1945)
Edmon Jordá Pascual	(Alcoi 1877-Alcoi 1954)
Roger Solroja Juliá	(Alcoi 1881-Alcoi 1937)
Agustí Espí Carbonell	(Alcoi 1881- Madrid 1940)
Josep Mataix Monllor	(Alcoi 1882- Alcoi 1952)
Juli Pascual Espinós	(Alcoi 1883-Alcoi 1946)
Camil Llácer Muntó	(Alcoi 1887-Alcoi 1921)
Rigobert Soler Pérez	(Alcoi 1896-València 1968)



ANTONI GISBERT PÉREZ, 1900. *Parella de ball de minuet*. Oli sobre taula, 40x31,5.



EMILI SALA FRANCÉS, sobre 1901. *Dama del para-sol*. Oli sobre llenç, 40x26.



EMILI SALA FRANCÉS, sobre 1902. *Joc de corda*. Oli sobre llenç, 148x107.



EMILI SALA FRANCÉS, sobre 1902. *La model*. Oli sobre llenç, 77x55.



PLÀCID FRANCÉS PASCUAL, 1866. *Cervantes llegint el Quijote a diversos amics en la presó d'Argamasilla d'Alba*. Oli sobre llenç, 152x190.



15

RICARD M. NAVARRETE I FOS, 1870. *El marquès de Bedmar davant el Senat de Venècia*. Oli sobre llenç, 84x170.



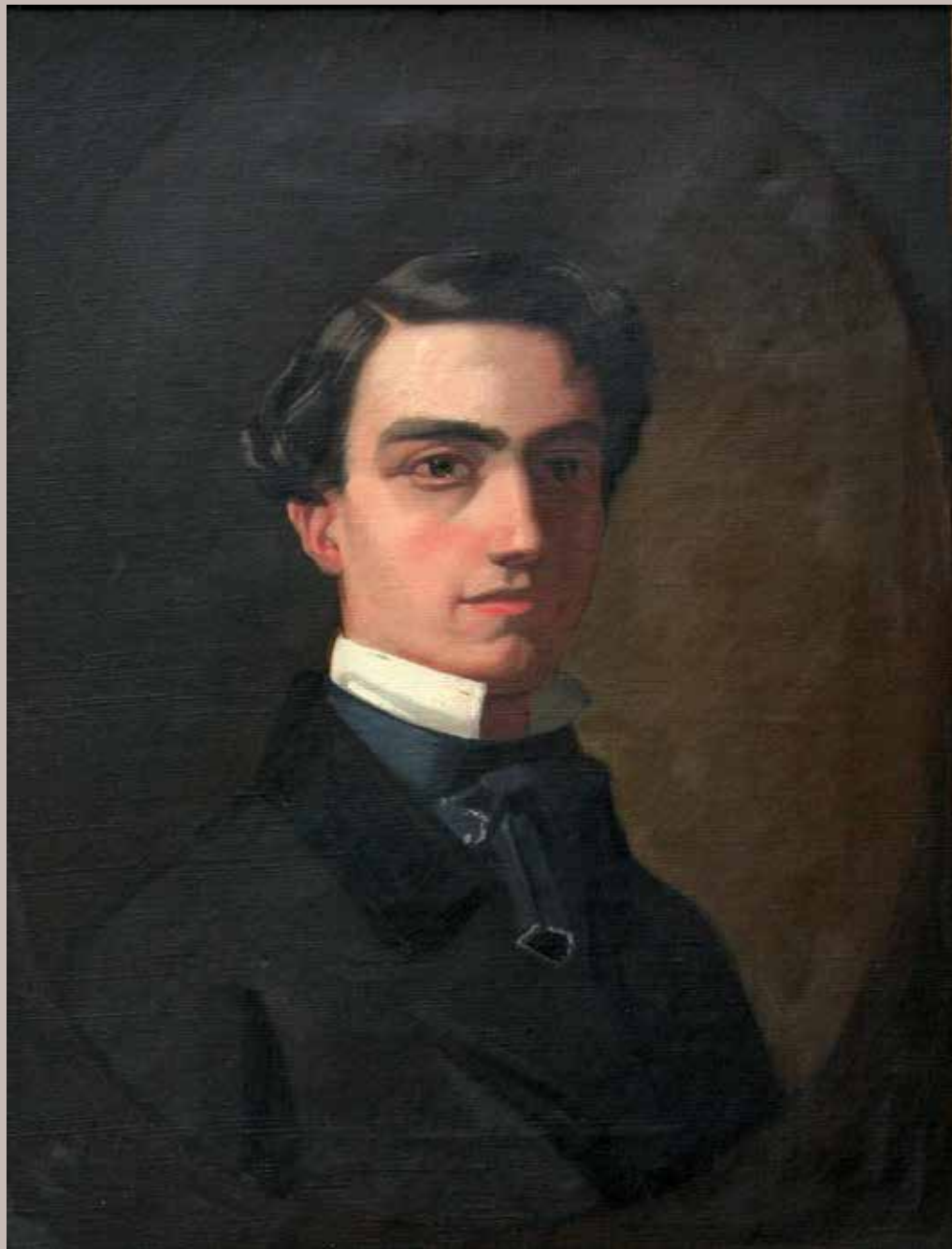


FRANCESC JOVER CASANOVA, sobre 1875. *Rivera pintant a la seua filla*. Oli sobre llenç, 34x52.



17

LLORENÇ CASANOVA RUIZ, 1882. *Albéniz, Fausto i y Margarita*. Oli sobre taula, 29x41.



ANTONI GISBERT PÉREZ, sobre 1860. *El meu germà Camilo*. Oli sobre llenç, 36x28.



ANTONI GISBERT PÉREZ, 1863. *Retrat de dama*. Oli sobre taula, 90x70.



ANTONI GISBERT PÉREZ, 1865. *Retrat de cavaller.*



21

ANTONI GISBERT PÉREZ, 1868. *Dama*. Oli sobre llenç, 70x57.

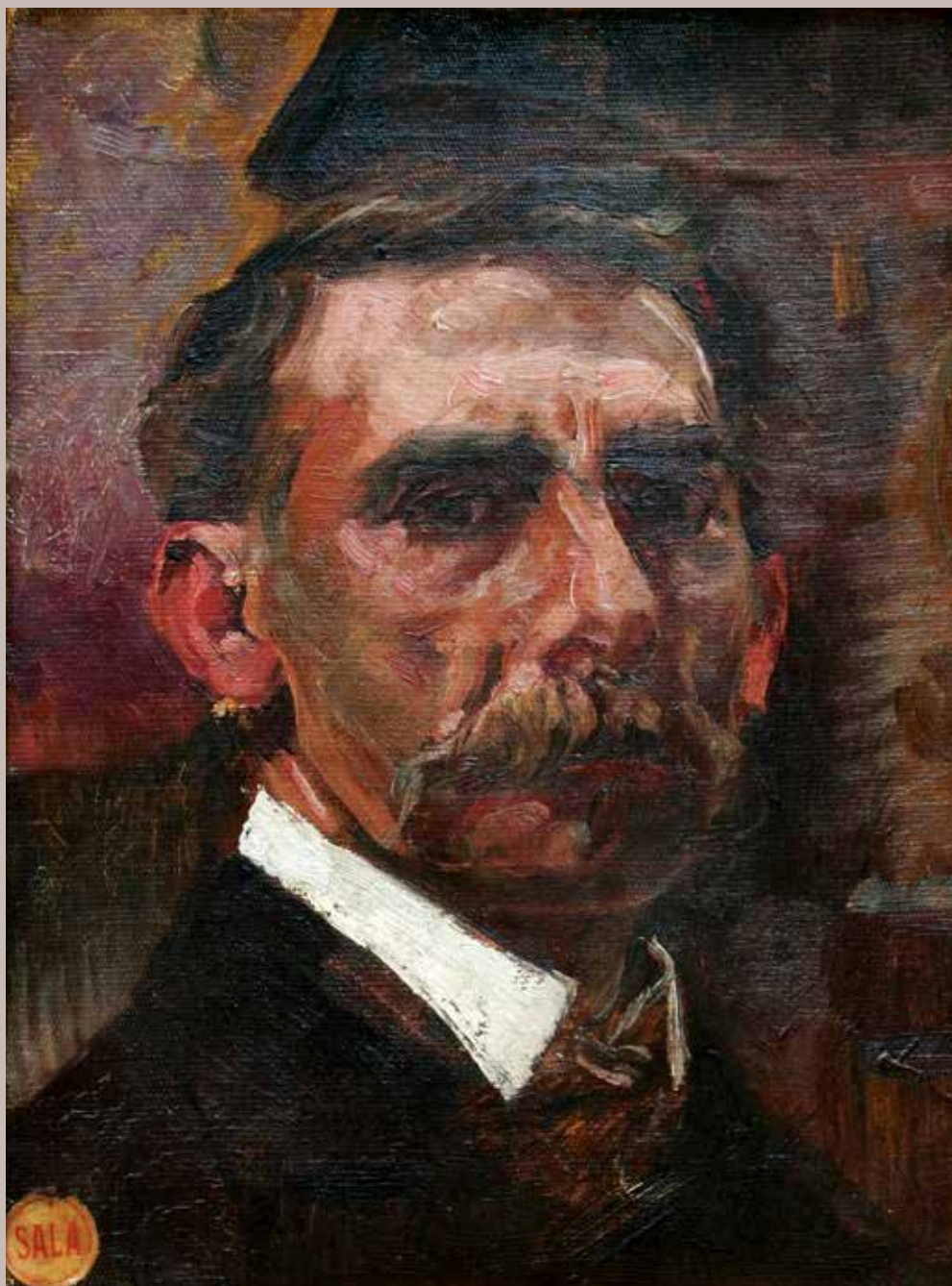


LLORENÇ CASANOVA RUIZ, 1874. *Retrat de senyora*. Oli sobre taula, 21x13.



EMILI SALA FRANCÉS, 1880. *La minha cosina sor María*. Oli sobre cartó, 41x33.





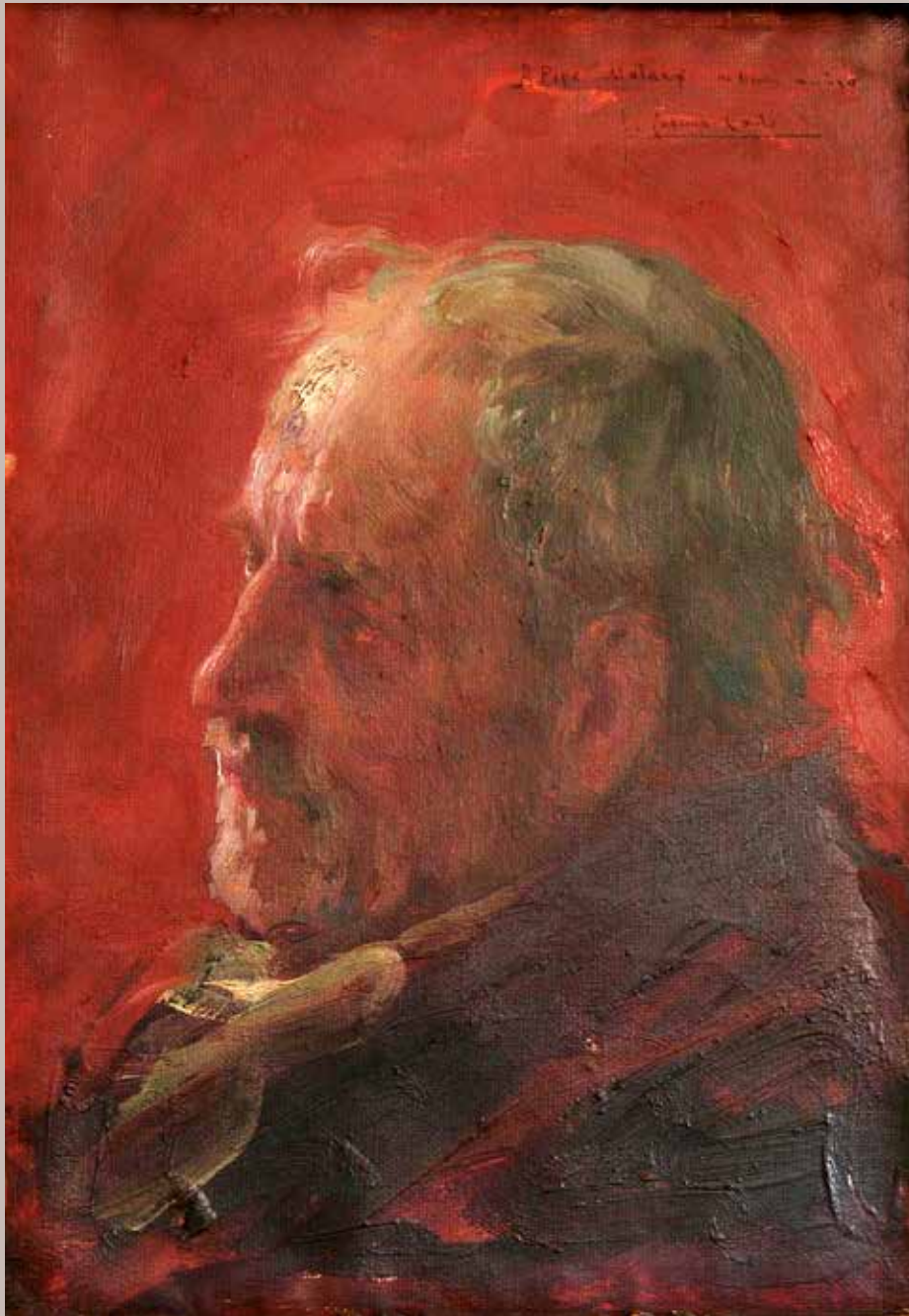
EMILI SALA FRANCÉS, sobre 1895. *Autoretrat*. Oli sobre llenç.



EMILI SALA FRANCÉS, 1908. *Retrat de l'actriu María Guerrero*. Oli sobre llenç, 48x39.



AGUSTÍ ESPÍ CARBONELL, sobre 1903. *Primera comunió*. Oli sobre llenç, 93x53.



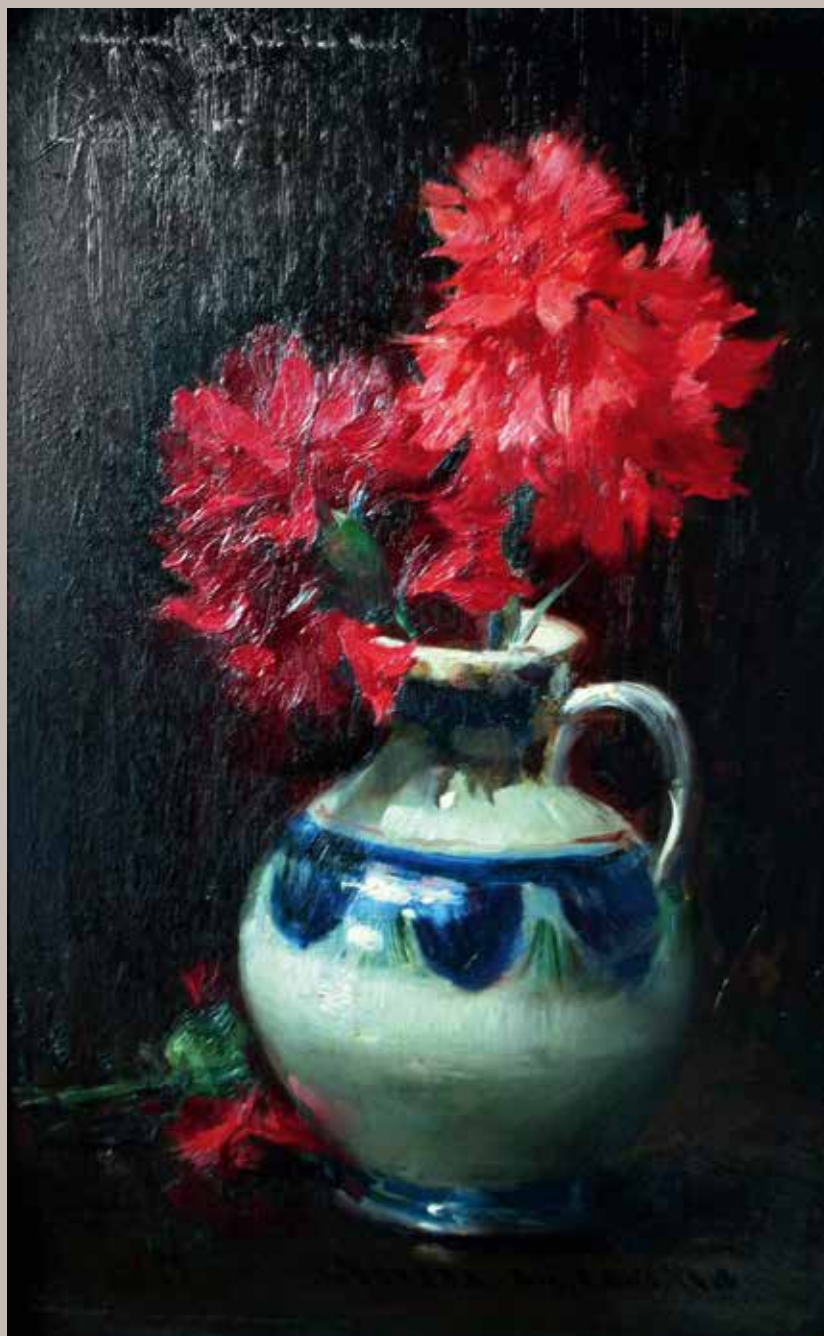
FERRAN CABRERA CANTÓ, 1912. *Estudi de cap*. Oli sobre llenç, 31x22.



FERRAN CABRERA CANTÓ, 1936. *Cap de dona*. Oli sobre llenç, 53x39.



RIGOBERT SOLER PÉREZ, 1935. *Dona llegint en el jardí*. (probablement Clara Sinderman). Oli sobre llenç, 90x75.



FERRAN CABRERA CANTÓ, 1915. *Pitxer de flors*. Oli sobre taula, 30x21.



EDMON JORDÁ PASCUAL, 1897. *Tonel i lliri*. Oli sobre llenç, 43x31.





JOSEP MATAIX MONLLOR, sobre 1912. *Cistella de fruites*. Oli sobre llenç, 38x47.



ADOLF MORRIÓ JORDÁ (atribuït), sobre 1902. *Albercocs i cireres*. Oli sobre llenç, 27x34.



ADOLF MORRIÓ JORDÁ (atribuït), sobre 1902. *Figues i raïms*. Oli sobre llenç, 27x34.



ADOLF MORRIÓ JORDÁ, sobre 1915. *Ceràmica amb roses*. Oli sobre llenç, 54x33.



ADOLF DURÁ ABAD, sobre 1920. Natura de la cistella. Oli sobre llenç, 64x124.



EMILI SALA FRANCÉS, Arbre. Oli sobre llenç, 41x33.



FERRAN CABRERA CANTÓ, 1884. *Paisatge de muntanya*. Oli sobre llenç, 75x95.



FERRAN CABRERA CANTÓ, sobre 1896. *Celler de La Menora*. Oli sobre llenç, 40x50.





FERRAN CABRERA CANTÓ, sobre 1900. *Muntanya i vall*. Oli sobre llenç, 60x70.



FERRAN CABRERA CANTÓ, sobre 1920. *Tardor*. Oli sobre llenç, 41x32.



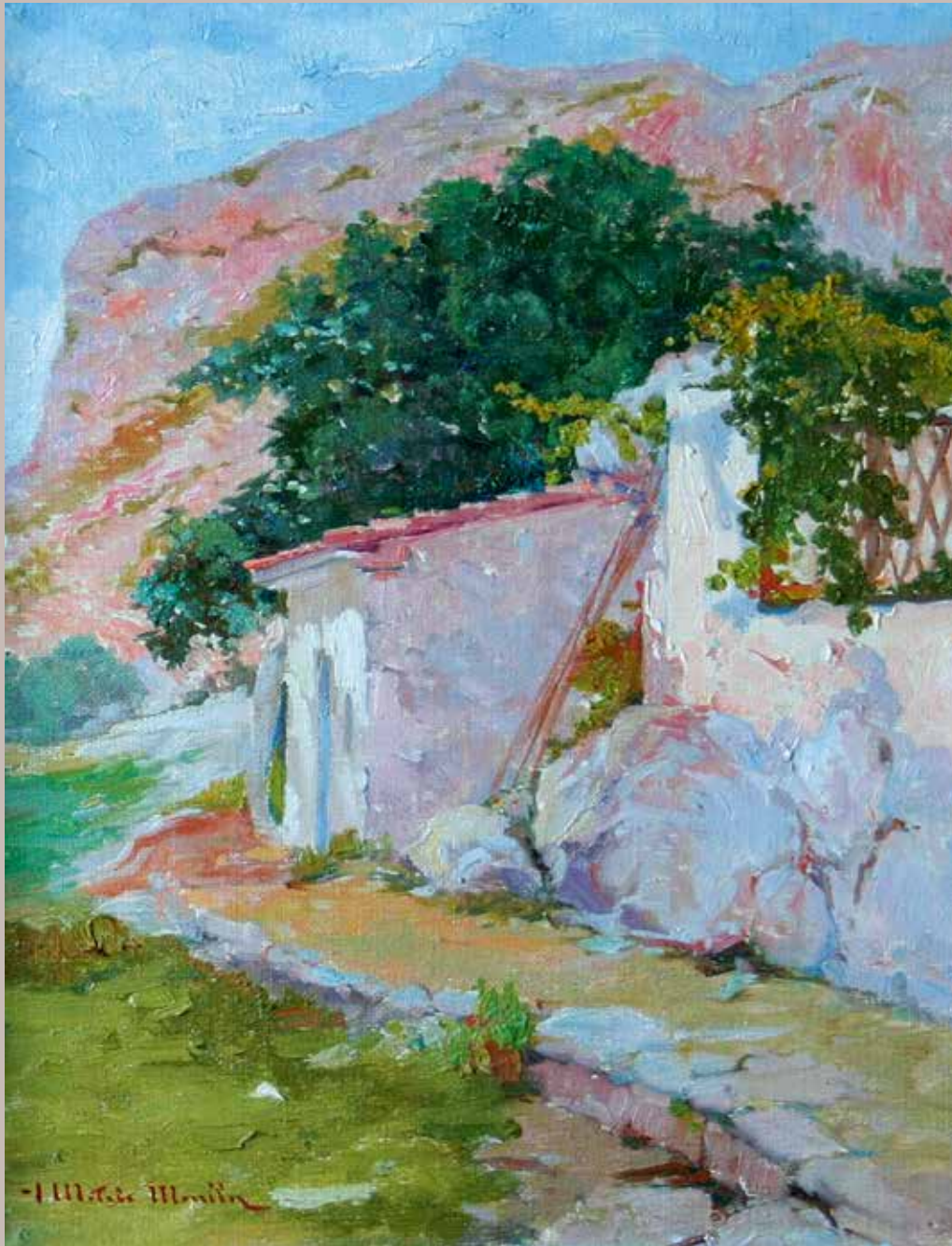
FERRAN CABRERA CANTÓ, sobre 1933. *La Fontana*. Oli sobre cartó, 46x34.



FRANCESC LAPORTA VALOR, 1900. *Muntanyes d'Alcoi*. Oli sobre taula, 27x18.



CAMIL·L·ÀCER MUNTÓ, 1906. El jardí i el pati. Oli sobre llenç, 51x67.



JOSEP MATAIX MONLLOR, sobre 1912. *La Font del Potro*. Oli sobre llenç, 29x22.



JOSEP MATAIX MONLLOR, sobre 1913. *Entrada a la Font*. Oli sobre taula, 26x32.



JOSEP MATAIX MONLLOR, sobre 1920. *Conreus*. Oli sobre llenç, 47x50.





JOSEP MATAIX MONLLOR, sobre 1921. Cases al voltant del Passeig de Cervantes. Oli sobre llenç, 71x57.





JOSEP MATAIX MONLLOR, sobre 1925. *Jardins*. Oli sobre llenç.



51

JULI PASCUAL ESPINÓS, sobre 1913. *La Plaça de la Font Roja*. Oli sobre llenç, 75x112.



ADOLF DURÁ ABAD, sobre 1922. *Jardins de Moncloa*. Oli sobre llenç, 90x70.

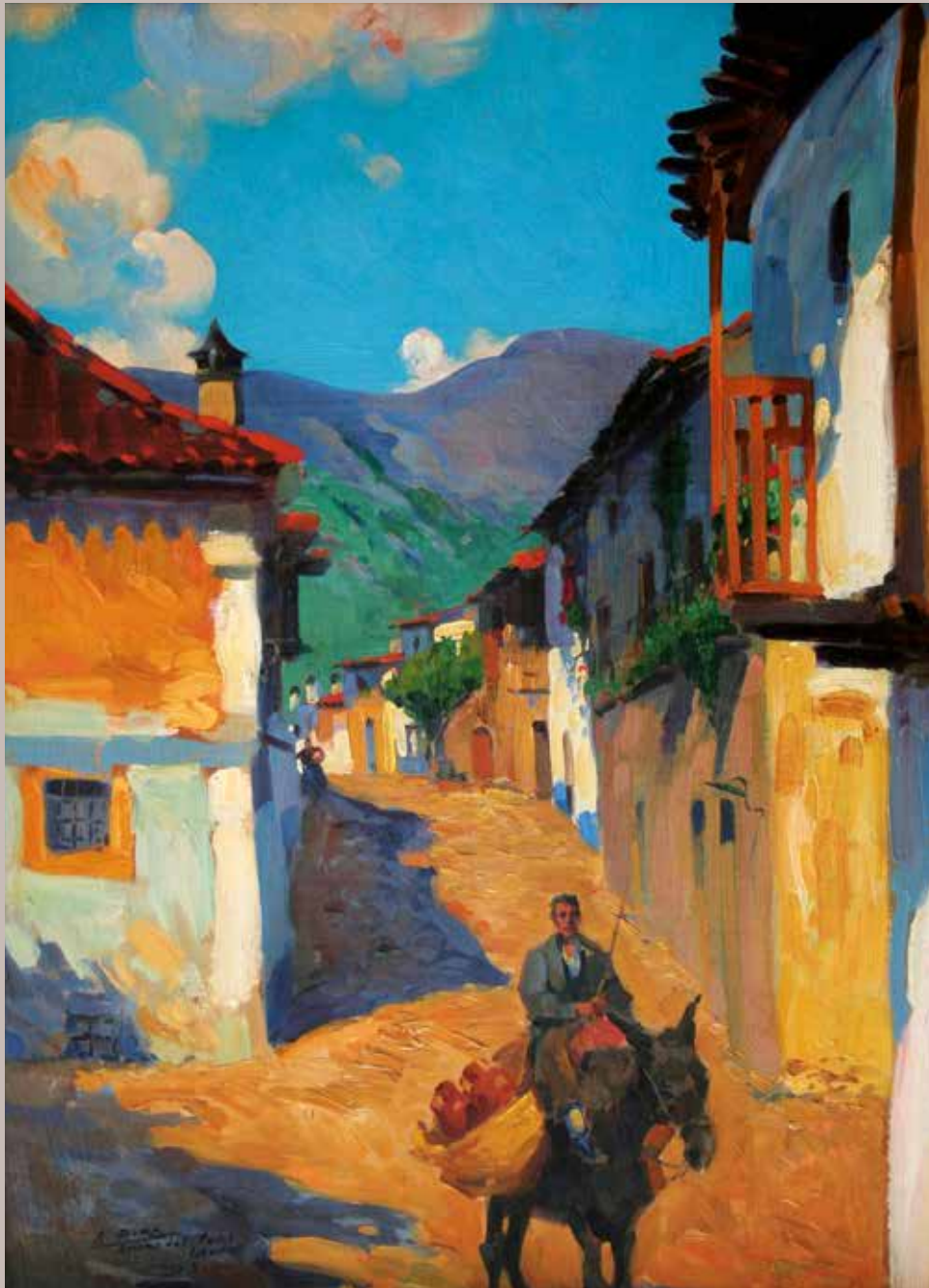


53

ADOLF DURÁ ABAD, sobre 1922. *Font de Moncloa*. Oli sobre llenç, 64x95.



ADOLF DURÁ ABAD, sobre 1927. *Jardins de Brutinel*. Oli sobre llenç, 95x100.



ADOLF DURÁ ABAD, 1933. *Arenas de San Pedro (Avila)*. Oli sobre taula, 66x50.





RIGOBERT SOLER PÉREZ, 1923. *Paisatge d'Eivissa*. Oli sobre llenç, 50x60.



RIGOBERT SOLER PÉREZ, sobre 1936. *Casino d'Eivissa*. Oli sobre cartó, 23x16.



EMILI SALA FRANCÉS, sobre 1880. *Nu acadèmic*. Oli sobre llenç, 46x38.



59

RIGOBERT SOLER PÉREZ, 1928. *Nu jacent*. Oli sobre llenç, 93x160.



RIGOBERT SOLER PÉREZ, sobre 1930. *Nu en escorç*. Oli sobre taula, 32x24.



EMILI SALA FRANCÉS, sobre 1886. *Xiquet*. Oli sobre taula, 46x37.

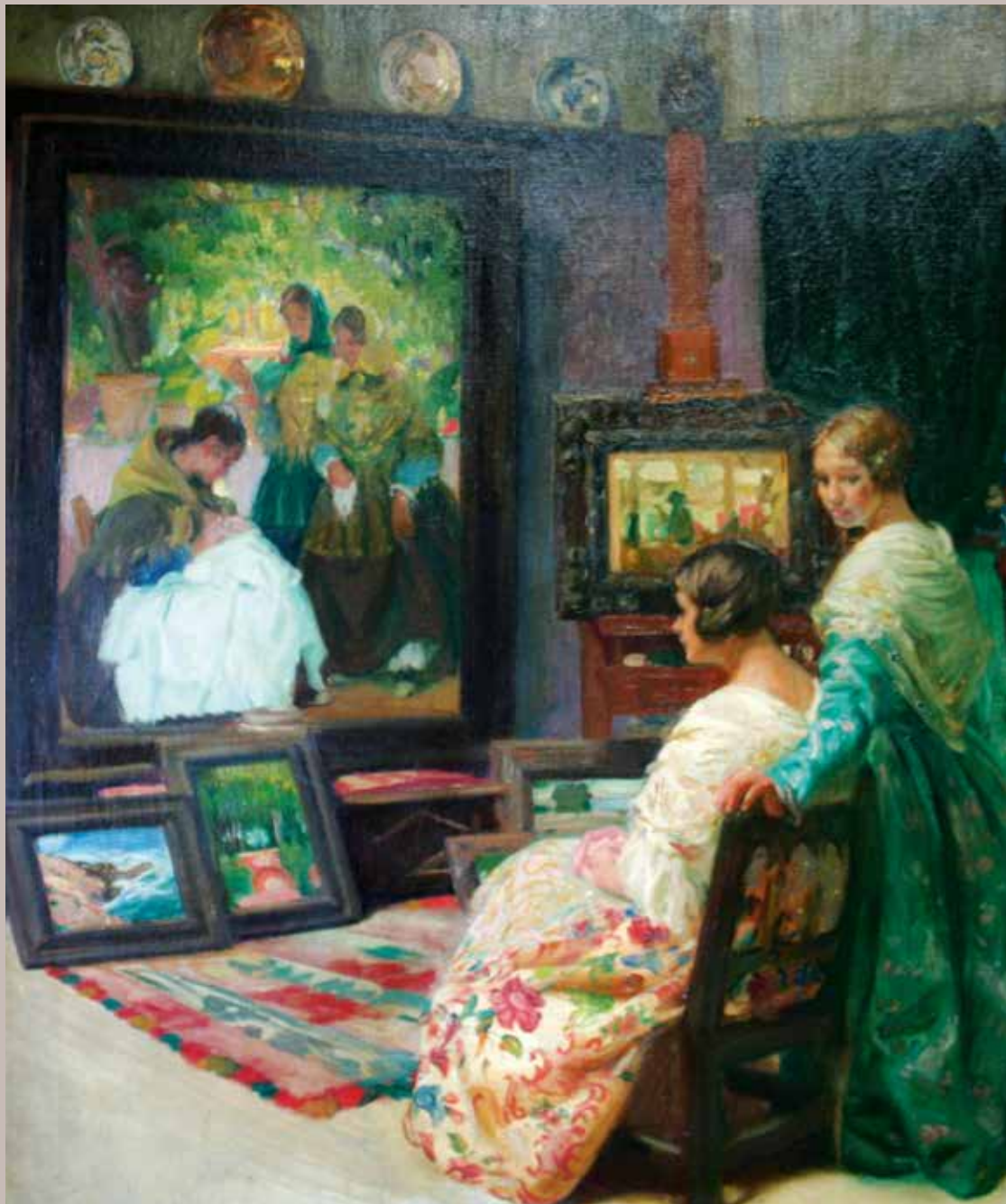


RIGOBERT SOLER PÉREZ, 1919. *Retorn de la faena*. Oli sobre llenç, 90x75.



RIGOBERT SOLER PÉREZ, 1925. *Pescador*. Oli sobre llenç, 125x85.





RIGOBERT SOLER PÉREZ, 1926. *En el meu estudi*. Oli sobre llenç, 90x75.



65

RIGOBERT SOLER PÉREZ, sobre 1927. *La faena de pesca*. Oli sobre llenç, 75x90.



RIGOBERT SOLER PÉREZ, 1928. Xiquet eivissenc. Oli sobre llenç, 40x52.



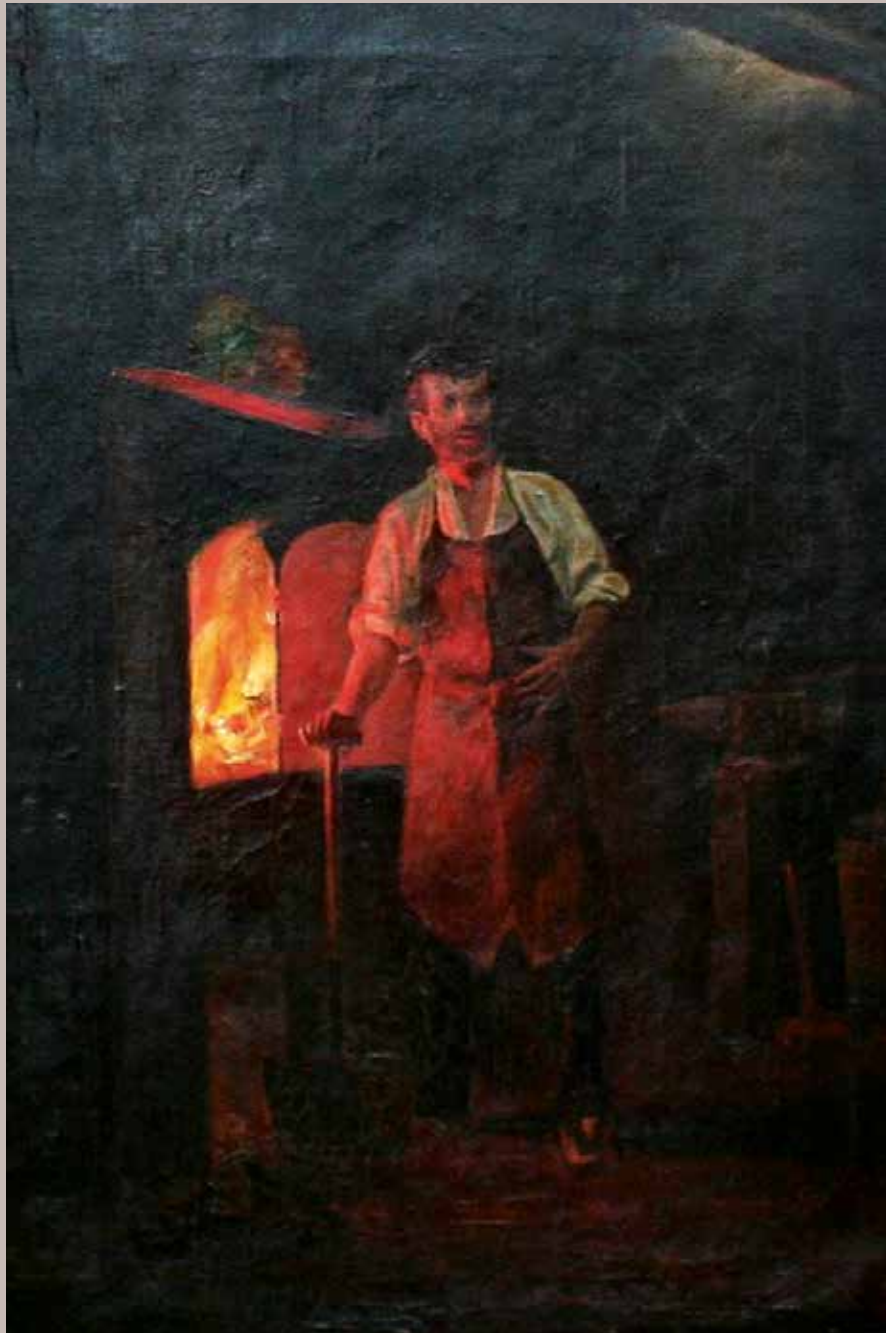
RIGOBERT SOLER PÉREZ, 1930. *Laurador*. Oli sobre llenç, 56x50.



RIGOBERT SOLER PÉREZ, 1939. *Les llauradores del ventall*. Oli sobre llenç, 60x50.



EDUARD SOLER LLOPIS, 1875. *Cap de ruc*. Oli sobre cartó, 15x25.

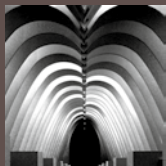


ROGER SOLROJA JULIÁ, sobre 1911. *En la forja*. Oli sobre llenç, 62x41.

## LLOTJA DE SANT JORDI

## PUBLICACIONS

- 2013 ANTONI MIRÓ. L'Hospital Sueco-Noruec d'Alcoi.  
60 ANYS DE GEOMETRIA. Col·lectiva.  
ARCADI BLASCO. A peu de forn.
- 2014 JOSEP RENAU. The American way of life.  
TOMÀS FERRÁNDIZ. Temps de Guerra (1936-39).  
ANTONI MIRÓ. El Vol del gat.  
AURÈLIA MASANET. Trama i ordit de l'existència.  
MIQUEL NAVARRO. La Mirada.
- 2015 MIQUEL CALATAYUD. Imaginari.  
SEMPERE, sempre entre nosaltres. Col·lectiva.  
ART VALENCIÀ. Col·lecció Martínez Guerricabeita.  
ENRIC SOLBES. Una mirada nòmada.  
A MIQUEL HERNÁNDEZ. Homenatge 50x50
- 2016 ADRIÀ PINA. Política interna.  
EN UN SILENCI QUIET. Col·lectiva.  
ESTUDIS D'ART. Col·lectiva.  
EL RESCAT DE LA PINTURA. Col·lectiva



LLOTJA DE SANT JORDI



AJUNTAMENT D'ALCOI



CÀTEDRA  
ANTONI MIRÓ  
D'ART CONTEMPORANI  
UNIVERSITAT D'ALACANT

AJUNTAMENT D'ALCOI  
AJUNTAMENT D'OTOS





